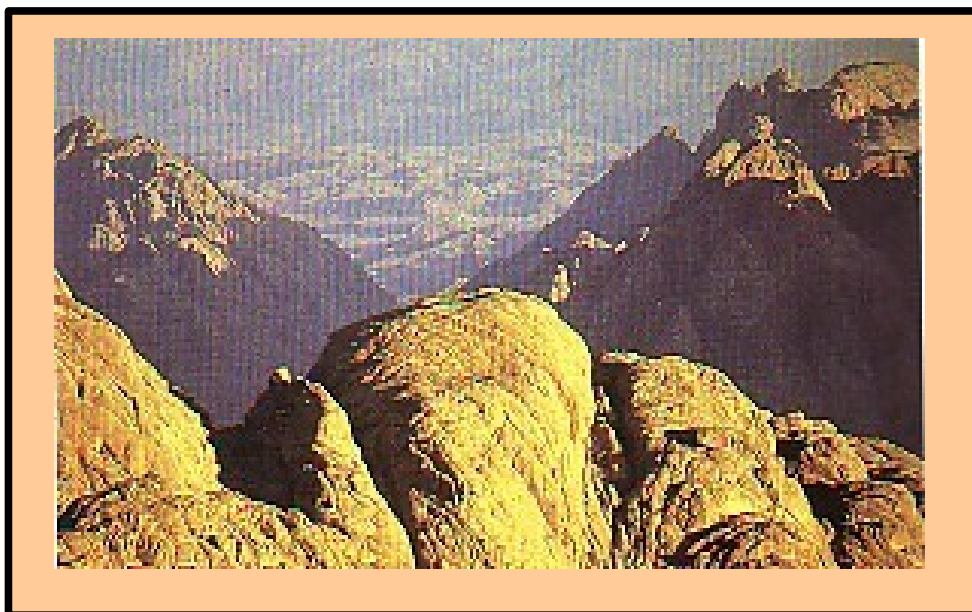


LA CREATION DU MONDE SELON LES ISRAELITES

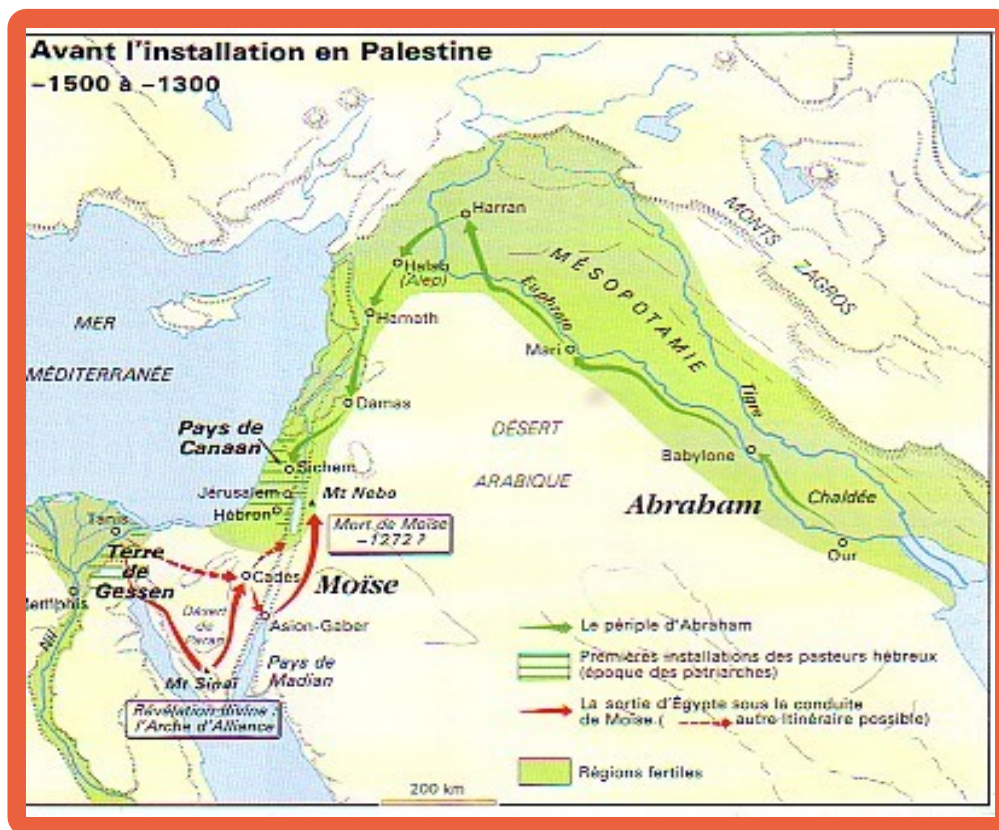


le Mont SINAI

Chronologie

Les Hébreux, sont un peuple sémitique de l'Orient ancien . La Bible en retrace plus ou moins l'histoire. Etablis au pays de Canaan , (- 2000) (époque d'Abraham, Isaac et Jacob) ils sont obligés d'immigrer dans le delta du Nil. (- 1770 à - 1560) Influence sumérienne forte.

13° s. av.JC.	fin 11°s .av.JC	10°-9° s.av.JC	8° s. av.JC.	6° s. av.JC.	5°-4°s.av.JC.
Epoque de MOÏSE: les Hébreux quittent l'Egypte.C'est l'exode biblique. Ils s'installent en Palestine	Règnes de DAVID, SAÛL .SALOMON; Royaume d'Israël (les Israélites)	Schisme: création de 2 Royaumes sud et nord : (Juda et Israël) Les 1ers Grands Prophètes	chute et fin du Royaume du nord. Ecrits archaïques des 2 royaumes compilés.	ruine du royaume du sud. Grand exil en Mésopotamie sous la domination des Assyriens et des Babyloniens. grand exil de Babylone.	domination perse : retour d'exil et restauration de Jérusalem organisation du judaïsme achèvement et mise en ordre des écrits Bibliques
			Ecrits YAHWISTES et ELOHISTES	Ecrits du CODE SACERDOTAL (après l'Exil)	Ancien Testament structuré (compilations des textes)



DEUX RECITS DE LA GENESE

En ce qui concerne les textes de la création du monde, il faut discerner deux époques différentes de conception .Ces récits sont tirés du livre sacré de la Bible et sont le résultat d'une compilation de nombreux extraits afin d'en tirer un texte cohérent .Il y a en fait les écrits d'avant l'exode puis après l'exode.(en fait le grand exil de Babylone et non celui d'Egypte)

Le Code Sacerdotal est l'histoire d'Israël après le Grand Exode , à la fin du 6° siècle avant Jésus-Christ.

Auparavant, une autre histoire existait, plus archaïque, historico-religieuse provenant à la fois du royaume du nord et de celui du sud. (8° siècle avant JC.) : C'est la tradition dite Yahwiste et Elohiste. Le récit Yahwiste débute aux origines de l'univers tandis que celui des Elohistes commence son histoire avec le plus grand ancêtre du peuple : Abraham.

Chacune de ces " histoires" débute donc par un récit cosmogonique.

Dans la Bible, l'ordre logique de conception est inversé puisque l'on commence par la genèse du Code Sacerdotal puis suit celle des Yahwistes.

Deux autres textes parlent de cosmogonie mais sont bien moins connus: un extrait du Livre de Job écrit environ un siècle après le Code Sacerdotal et un cantique du Livre des Psaumes qu'il est intéressant de comparer à l'hymne célèbre du pharaon Akhénoton.

Suivent le récit de la chute de l'homme (Adam-Eve) puis des générations humaines (Caïn -Abel) jusqu'à celui du déluge .(Noé et la génération actuelle de l'humanité)

UN CREATEUR UNIQUE

Chez les Elohistes (ceux qui nomment Dieu : Elohim) ainsi que chez les Yahwistes (ceux qui nomment Dieu Yahwe) , la personnalité divine est autonome. Sa création est libre, conçue et planifiée en totalité . Tout est donc relié à Lui jusqu'à l'homme lui-même, toute l'humanité. Il y a une continuité entre l'univers fabriqué par Dieu et le fait qu'Il le gouverne à chaque instant.

Leur Dieu est conçu comme unique : " Avant moi, nul dieu n'avait été formé..."

Mais la religion monothéiste n'a pris forme qu'au début du premier millénaire avant JC. à travers les écrits du Code Sacerdotal.

L'idée d'un Dieu unique qui transcende toute chose et que l'homme ne peut et pourra jamais comprendre est repris dans le texte de Job. Finalement l'homme ne peut qu'adorer Dieu et lui offrir des sacrifices. Un concept qui rappelle d'autres cosmogonies antérieures où les êtres vivants ne sont là que pour le service des dieux.

LA PAROLE CREATRICE

Dans la genèse du Code Sacerdotal, c'est bien la Parole de Dieu qui crée toute chose instantanément. " Dieu dit..." Dieu parle et ordonne.

Il crée cependant avant la réalisation des " 6 jours " et le 7° jour, il se tait .Le silence s'apparente à une sorte de retrait en opposition à Sa présence tant qu'Il parle et commande.

De nos jours nous essayons de trouver une correspondance avec les découvertes scientifiques pouvant ainsi valider le texte de la genèse Biblique .L'aspect " instantané de la création ne peut être considérée à ce moment-là comme juste puisque toute notre connaissance actuelle est basée sur

l'évolution . Si jadis certains croyaient même à l'apparition instantanée de l'être humain , cette conception n'est plus valable depuis longtemps.

Plutôt que d'interpréter les " jours " de la genèse en temps humain et terrestre, il est nécessaire d'aller bien au-delà en comprenant que ces jours sont surtout des **Manifestations créatrices** qui suivent une évolution finalement assez comparable à celle qui nous est apprise actuellement.

La notion de Parole divine n'est pas l'apanage des récits Israélites. Elle existait depuis longtemps.

INFLUENCES ANTERIEURES

Les Yahwistes étaient des nomades vivant dans le désert et il est normal de ressentir dans leurs écrits l'influence issue de leur mode de vie, leur parfaite connaissance du terrain, du désert et le pouvoir presque magique des oasis.

La Mésopotamie y est d'ailleurs citée et les montagnes du nord ont joué un rôle mythique sur le plan des origines du monde (Sumer et Accadie). Le cours d'eau cosmique dont il est question semble symboliser l'Apsou Babylonien. Il est évident qu'une forte influence des croyances mésopotamiennes se retrouve dans les textes Israélites .

Anecdote ou non ? : A Sumer il y a un jeu de mots entre " côte " et "vie" . Or il est possible que la traduction du mot " côte " dans le récit de la création de la femme originelle tirée de la côte d'Adam soit en fait le symbole de la **Vie** et donc **Eve** représenterait la **Mère de tous les vivants** .

L'idée que l'homme a été créé pour le service des dieux et dans un but de se parachever est également d'influence sumérienne.

Après l'exil le texte de la Genèse est réduit à 7 jours . Ceci n'est pas nouveau car déjà la vie religieuse des Yahwistes était basée sur 6 jours de travail et un 7^e de repos pour la prière.

Le chaos initial préexiste et est suivi par l'ordonnement (en plusieurs jours précis) puis la Lumière.

Trois parties sont issues du mélange primordial des Eaux : ciel-terre-mer.

Cela rappelle Tiamât (l'Abyrne, les Eaux) , Apsou (limites de la Terre) , et la séparation des eaux où le dieu créateur est vainqueur du " Monstre cosmique. (le Léviathan Biblique) .

Cette forte influence mésopotamienne s'explique aisément après l'exil puisque c'est là que les peuples et les penseurs Israélites purent rentrer en contact immédiat avec elle dans leur vie quotidienne. Le récit du déluge en est un bon exemple.

L'influence Phénicienne et Égyptienne n'est pas non plus à négliger car les rapports entre ces civilisations furent importants pendant la période où les Hébreux vivaient au pays de Canaan et dans le delta du Nil. Baal était alors vénéré par les Israélites et le dieu suprême était aussi El , un dieu solaire parfois représenté en taureau. On y vénérât une déesse-mère Asherat (phénicienne) .



statuette d'offrande



- 701 av.JC. : déportation des Hébreux

LA GENESE YAHWISTE

LE DESERT YAHWHE CREE LE CIEL ET LA TERRE

EAU + HUMUS

YAHWHE MODELE L'HOMME PRIMORDIAL

Il fait monter un flot de la terre pour arroser la surface de l'humus. (Adamâ)

Puis Il modèle Adam de cet humus

Il lui insuffle l'haleine de vie et l'homme devient être vivant.

YAHWHE PLANTE LE JARDIN PRIMORDIAL



Il plante un jardin à l'Orient et y place l'homme modelé. Il fait pousser les arbres dont l'Arbre -de -Vie au centre du jardin et celui du Discernement du bien-et -du-mal. 4 bras sont issus du cours d'eau d'Eden , 4 fleuves appelés:

1. Pishon où l'or, le bdellium et la pierre de shoham abondent
2. Ghikhôn
3. Tigre
4. Euphrate

YAHWEH ordonne à l'homme de travailler et garder le jardin

Il le menace de mort s'il touche l'arbre du discernement.

CREATION DES ANIMAUX

L'homme doit les " nommer".

CREATION DE LA FEMME

Yahwé fait tomber une torpeur sur l'homme (qui ici est appelé Ish et non Adam) . Il façonne une femme de la " côte" de l'homme et c'est Ishâ.

RECIT DE LA PREMIERE CHUTE HUMAINE

GENESE DU CODE SACERDOTAL

CHAOS INITIAL

LES TENEBRES SUR L'ABÎME

le souffle d'Elohim plane sur les eaux .Elohim créa le ciel et la terre.

PREMIER JOUR

PREMIERE PAROLE



LUMIERE/ TENEBRES

"Dieu dit " séparation de la lumière des ténèbres
jour et nuit - soir et matin

DEUXIEME JOUR

EAUX

" Dieu dit " séparation des eaux : inférieure et supérieure par une voûte entre les
deux ; ciel et terre .
Mise en ordre de la terre (un seul bloc : la Pangée ?)
et de l'unique mer .

TROISIEME JOUR

REGNE VEGETAL

" Dieu dit"
création des végétaux et de leurs semences

QUATRIEME JOUR

LUMINAIRES

" Dieu dit" mise en mouvement du cycle jour/nuit
soleil lune et étoiles (notre système solaire ?)

CINQUIEME JOUR

ANIMAUX AQUATIQUES ET DRAGONS

" Dieu dit " volatiles et animaux issus de l'eau apparaissent suivis des dragons géants (dinosaures ?) suivis des reptateurs et enfin des oiseaux. Période d'apparition des bestiaux, des reptiles, des bêtes sauvages. (arrivée des mammifères ?)

SIXIEME JOUR

HUMANITE ANDROGYNE

" Dieu dit " l'homme est crée à l'image de Dieu Elohim à la fois mâle et femelle
Ordre de régir les espèces précédentes, de les soumettre et d'être fécond.

SEPTIEME JOUR

FIN DE LA CREATION

REPOS ET BENEDICTION

Le récit est suivi du texte Yahwiste (plus ancien) puis de celui de la chute de l'homme.



LA COSMOGONIE DE MOYSE

interprétée par FABRE D'OLIVET *



PRINCIPIATION ELOHIM LUI-LES-DIEUX

créée de l'**ABYME**, du Néant, Cieux et Terre , force vibratoire à double polarité (**Noùs**).
Tout est potentiel dans l'esprit de Dieu et la terre est à l'état latent.

SOUFFLE AU-DESSUS DES EAUX

L'Esprit Divin , **force positive vivifiante** exerce son action sur les **forces passives** des choses à venir.

Avant le Big Bang

LUMIERE

Essence lumineuse

PREMIERE MANIFESTATION PHENOMENIQUE SEPARATION LUMIERE/OBSCURITE

Intelligence de l'Esprit Divin et Sensibilité de la Matière Universelle.
= jour/nuit - orient/occident - but/moyen - terme/départ.

première différenciation du vide quantique , inflation chaotique et expansion rapide (Big Bang)
Galaxies en gestation au sein de la " soupe cosmique " , naissance de la lumière .Temps/Espace.

DEUXIEME MANIFESTATION SEPARATION DES EAUX

Par une **expansion** éthérée entre les eaux inférieures et supérieures .
Les facultés opposées existeront par cette force de partage.
Les **Cieux** sont les eaux exaltées , les facultés supérieures.

La **Terre** est l'Aridité , les vibrations et ondes inférieures des eaux .
Terre et Mers en un seul continent et une seule immensité aqueuse.
Naissance des univers, des galaxies, dont la nôtre.
Formation des planètes.

TROISIEME MANIFESTATION PRINCIPE PRIMORDIAL DU REGNE VEGETAL

Emanation Divine d'un **germe inné**, fructifiant , à la base de toute végétation à venir.
Puissance **potentielle** de reproduction dans chaque espèce .

Fin de la formation de notre terre , puis évolution du minéral au végétal.
Le germe inné pourrait aussi représenter la première cellule procaryote dans l'océan , sans noyau.

QUATRIEME MANIFESTATION CENTRES DE LUMIERE ET D'INTELLIGENCE

Ces Centres spirituels sont les prototypes des luminaires de notre système solaire .
Ils sont des **pouvoirs d'intelligence** permettant de communiquer entre le cosmos et les êtres vivants.
Transmission de l'intelligence haut/bas : " tout ce qui est en haut est comme ce qui est en bas" selon le texte de la Table d'Emeraude d'Hermès Trismégiste.
Ils ordonnent par le mouvement **les cycles** à la fois matériels et cosmiques ainsi que les mutations des êtres.
Archétypes universels du Soleil, de la Lune et des Etoiles .
Les étoiles sont formées, le système solaire est fonctionnel, les cycles (astronomie, astrologie , saisons etc...) sont stabilisés .

CINQUIEME MANIFESTATION PRINCIPES D'UNE AME DE VIE ETRES VIVANTS :ANIMAUX PRIMORDIAUX

Des Eaux sont émis à foison des **principes de vie** , les prototypes des premiers êtres vivants sur terre et contenant toute l'évolution des espèces : vermiformes, volatiles, reptatrices et monstres marins.
De la Terre (Matière universelle) est émis un souffle de vie selon son espèce , animé d'un mouvement progressif. (de la cellule vivante à l'animal terrestre).
Les premières cellules sans noyau puis avec noyau vont évoluer vers les premières espèces , de l'eau à la mutation sur terre , des bactéries aux premiers animaux.
C'est la naissance de la vie sur terre.

SIXIEME MANIFESTATION HOMME UNIVERSEL : ADAM

Dieu forme de **son ombre réfléchie**, une puissance collective capable de dominer les animaux :
l'**Homme universel** appelé Adam, non sexué, mâle et femelle.
Androgyne , Adam unifie en lui la puissance reflétée de Dieu (l'Ame spirituelle, vie et intelligence) avec sa nature matérielle (physique , la perception par les sens , les instincts) . Cette dernière doit

être maîtrisée, équilibrée car c'est une force brutale et " animale" qui ne peut exister seule sans risque d' auto-destruction inévitable.

Dieu conseille Adam en lui disant qu'il devra se " nourrir" à la fois spirituellement et matériellement.

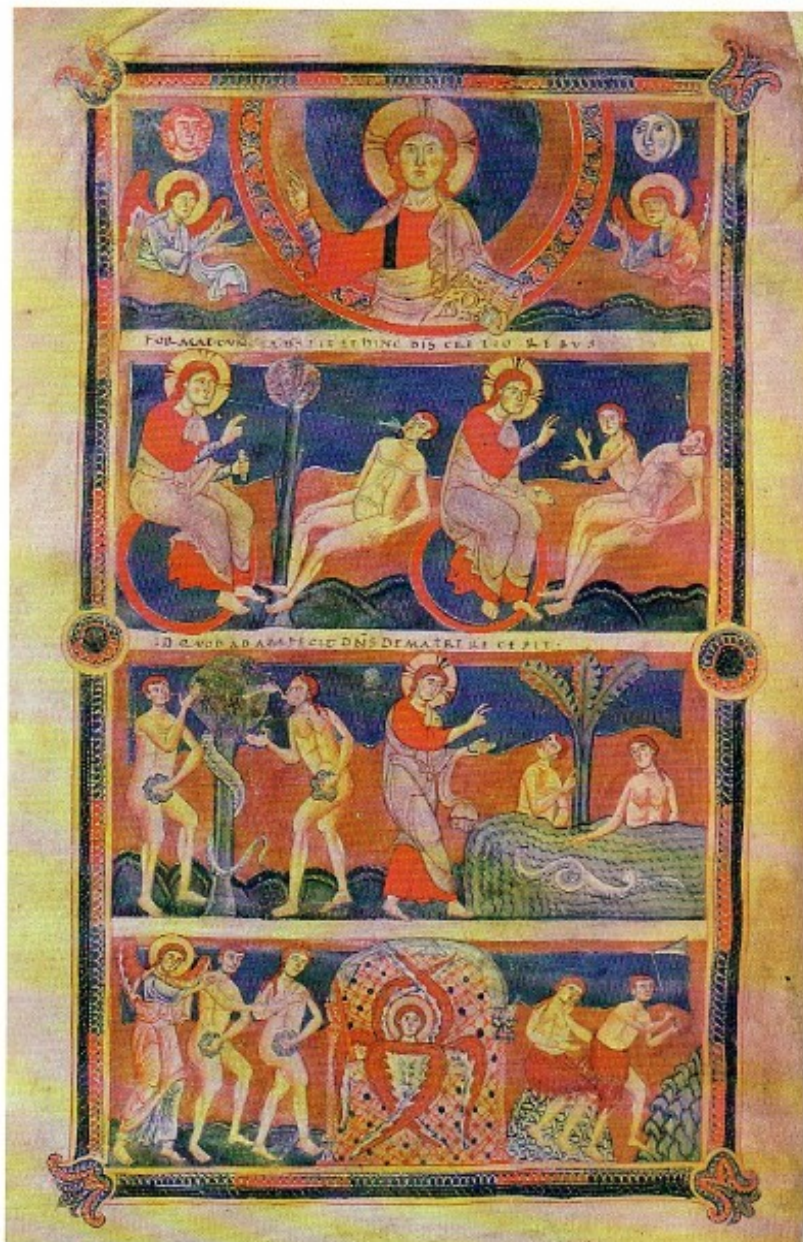
Alors, considérant toutes ces choses qu'Il avait faites en puissance, comme présentes devant lui, Il avait vu , Lui-Les -Dieux, qu'elles seraient bonnes selon leur mesure.

Naissance de la conscience dans " l'animal " , le mental qui va transformer l'être en " humain. "
Naissance et évolution de la conscience psychique en lien avec la conscience objective.

SEPTIEME MANIFESTATION

Dieu se rétablit dans son ineffable Etat .

* La langue hébraïque restituée de Fabre d'Olivet .





lac de Génézareth et Tibériade (dessin de David Roberts)

LA GENESE CHRETIENNE

Bible de Chouraki

En essayant de suivre et traduire de plus près les textes hébraïques, Chouraki livre ici une interprétation plus précise et symbolique que celle de la Bible chrétienne d'Osty. C'est pourquoi j'ai choisi ce texte plutôt que celui plus officiel que l'on trouve dans la plupart des Bibles.

ENTETE

Entête Elohim **créa** les cieux et la terre . La terre était Tohu-Bohu ,la Ténèbre sur la face de l'Abîme, le souffle d'Elohim planant sur la face des Eaux.

Entête est la Parole et la Parole est Elohim, elle est entête avec Elohim. Tout devient par elle et sans elle, rien de ce qui advient ne deviendrait. En Elle est la Vie, la Vie est la Lumière des hommes et la lumière dans la Ténèbre brille et la Ténèbre ne la saisit pas.

Elohim **dit** : La Lumière sera et la lumière est. Elohim **voit** la Lumière **ô le bien !**

Elohim **sépare** la Lumière de la Ténèbre. Elohim **crie** à la Lumière : Jour! A la Ténèbre : Nuit !
Et c'est le soir et c'est le matin. **Jour unique.**

Elohim **dit** : un plafond sera au sein des Eaux, un séparateur entre les eaux et les eaux.

Elohim **fait** le plafond, Il **sépare** les eaux sous le plafond des eaux sur le plafond. Et c'est ainsi.

Elohim **crie** au plafond : Cieux! Et c'est le soir et c'est le matin : **deuxième jour.**

Elohim dit: les eaux se rassembleront sous les cieux vers un endroit unique, le sec apparaîtra. Et c'est ainsi. Elohim **crie** au sec : terre! Au rassemblement des eaux , Il **crie** mers !

Elohim **voit ô le bien !**

Elohim **dit** : la terre gazonnera le gazon, l'herbe ensemencant semence, l'arbre à fruit faisant fruit pour son espèce dont la semence est en lui, sur la terre.. Et c'est ainsi.

La terre **fait** sortir le gazon, l'herbe ensemencant semence pour son espèce et l'arbre faisant fruit dont la semence est en lui pour son espèce. Elohim voit **ô le bien**. Et c'est le soir et le matin **troisième jour**.

Elohim **dit**: des lustres seront au plafond des cieus pour séparer le jour de la nuit. Ils seront pour les signes et les temps et les jours et les ans. Ce seront des lustres au plafond des cieus pour éclairer la terre . Et c'est ainsi. Elohim **fait** les deux grands lustres, le grand pour le gouvernement du jour, le petit, pour le gouvernement de la nuit et les étoiles. Elohim les donne au plafond des cieus pour éclairer la terre pour gouverner le jour et la nuit , pour séparer la lumière de la ténèbre. Elohim **voit ô le bien !** Et c'est le soir et c'est le matin : **quatrième jour**.

Elohim **dit**: les eaux foisonneront d'une foison d'êtres vivants, l'oiseau volera sur la terre sur la face du plafond des cieus. Elohim **crée** les grands dragons , tous les êtres vivants, rampants qui foisonnent dans les eaux pour leurs espèces et tout oiseau ailé pour son espèce.

Elohim **voit ô le bien !** Elohim **les bénit** disant : fructifiez , abondez, emplissez les eaux des mers et l'oiseau qu'il abonde sur terre. Et c'est le soir et c'est le matin: **cinquième jour**.

Elohim **dit**: la terre fera sortir l'être vivant selon son espèce, bête, reptile, le vivant de la terre pour son espèce. Et c'est ainsi. Elohim **fait** le vivant de la terre pour son espèce, la bête pour son espèce et tout reptile du sol pour son espèce. Elohim **voit ô le bien !**

Elohim **dit** : Nous ferons Adame, l'homme en notre forme à notre ressemblance . Ils domineront le poisson de la mer, l'oiseau des cieus, la bête, toute la terre, tout reptile qui rampe sur terre.

Elohim **crée** l'homme en sa forme, en forme d'Elohim Il le **crée**. Mâle et femelle, Il les **crée**. Elohim les **bénit**. Elohim leur **dit** : fructifiez, abondez, emplissez la terre, conquérez-là, dominez le poisson de la mer, l'oiseau des cieus, tout vivant qui rampe sur la terre.

Elohim **voit** tout ce qu'Il a fait. Et voici **ô le grand bien !** Et c'est le soir et le matin: **sixième jour**.

Ils sont parachevés les cieus, la terre et toute leur milice. Elohim **parachève** au septième jour Son oeuvre qu'Il a faite. Il **chôme** le septième jour de toute Son oeuvre qu'Il a faite. Elohim **bénit** le septième , Il le **consacre**. Car en Lui , Il chôme de toute son oeuvre , qu'Elohim a créée pour faire. Voici la geste des cieus et de la terre en leur être , **créée au jour de faire YHWH Elohim**, terre et cieus.

Notes :

Au cours de ces sept " jours " où la Parole divine permet la visualisation créatrice (Elohim dit, crie) rendue ensuite manifeste par la Vision et l'action (Elohim voit et fait), l'objectif du Dieu (au pluriel puisque possédant toutes les potentialités en Lui , capable d'être Unique et plusieurs à la fois) se révèle à la fin , au 7° jour. En effet avec la création d'Adame , projection de Lui-même , c'est Son Fils , le Christ logos qui doit être le résultat de cette création . Adame n'est pas l'humanité actuelle mais l'Homme divin, le Fils de Dieu en tant que directement issu de Dieu et " Fils de l'homme " (paroles de Jésus) en tant que reflet dans l'humanité, celle-ci devant se " parachever " pour faire naître en elle un nouvel être , un enfant qui ne sera autre que lui-même dans l'avenir . Ce septième jour n'est pas un jour de repos pour Elohim : Il ne s'est pas retiré , il s'est " intégré " en Son Fils YHWH . (union parfaite de la Matière et de l'Esprit , Terre et Cieus) S'Il chôme, c'est parce que tout est mis en place et ce n'est plus Lui directement qui va agir mais Sa projection . Le 7° jour est donc à la fois un début et un accomplissement, le passé et le futur, l'Alpha et l'Oméga. Cette importante subtilité traduite par Chouraki ne peut être saisie dans la traduction courante de la plupart des Bibles .

